

VIAGGIO GPA 2010 dal 27 ottobre al 7 novembre 2010

Gentile signore,
Egredi signori,

Dopo i viaggi in Messico e Brasile, vogliamo proseguire alla scoperta dell'architettura sudamericana con un viaggio più variegato ed eterogeneo, che si snoda su quattro paesi confinanti, **Argentina, Uruguay, Paraguay e Brasile**. Più concretamente il viaggio tocca tre città, con connotazioni urbanistiche, climatiche e geografiche diverse, ma relativamente interconnessi per quanto riguarda la cultura architettonica ed i suoi protagonisti:

schweizerischer
ingenieur- und
architektenverein

société suisse
des ingénieurs
et des architectes

società svizzera
degli ingegneri
e degli architetti

swiss society
of engineers
and architects

Buenos Aires

Una realtà urbana di 13 milioni di abitanti, di cui sarà interessante conoscere la struttura urbana ed i quartieri, vere e proprie città nella città, ma anche la ricchissima produzione architettonica, quella eclettica della seconda metà dell'ottocento, quella moderna degli anni '20 e '30 (di cui la più conosciuta è la casa Currutchet di Le Corbusier, ora museo), e quella contemporanea: dalla Biblioteca Nazionale e la Banca di Londra di Clorindo Testa, fino alla riconversione dell'area di Puerto Matero, iniziata a partire dagli anni novanta, che ha coinvolto anche architetti di fama internazionale come Calatrava, Pelli e Viñoly.

Montevideo

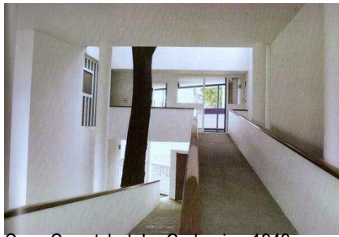
Affacciata sulla riva settentrionale del Rio della Plata, e decisamente più modesta per dimensioni e popolazione rispetto alla sua dirimpettaia Buenos Aires, ci interessa soprattutto per la presenza delle opere più significative di Eladio Dieste, come la Chiesa di Atlantida, la Casa Dieste a Punta Gorda, l'Edificio per l'agroindustria, il deposito Julio Herrera y Obez.

Troviamo però anche opere di architetti modernisti come Julio Vilamajò (Facoltà di ingegneria, casa Vilamajò, ecc.) e Antoni Bonet. Inoltre, il nuovo aeroporto internazionale di Montevideo, ultimato nel 2009, è firmato da Rafael Viñoly.

Asunción

Situata nella fascia geografica subtropicale ed affacciata sul Rio Paraguay, è una città di circa mezzo milione di abitanti, in uno stato che ne somma in totale sei. Qui ci interessa soprattutto scoprire le opere di alcuni giovani architetti che si sono affacciati recentemente sulla scena internazionale, proseguendo e reinterpretando la tradizione modernista dei maestri latinoamericani: Solano Benites, Javier Corvalàn e José Eduardo Cubilla López. Ma troveremo anche l'attuale facoltà di filosofia, realizzata da Affonso Reidy, uno dei protagonisti dell'architettura brasiliana degli anni '50 e '60.

Un viaggio "metropolitano" dunque, che culminerà però in uno degli spettacoli naturali più grandiosi ed imponenti del continente americano, le **cascate dell'Iguazù**, un sistema di 275 cascate del fiume Iguazú, al confine tra Argentina e Brasile, e nella **centrale idroelettrica di Itaipu**, la più grande diga esistente al mondo, inaugurata nel 1984, che provvede a circa il 70% del fabbisogno energetico del Paraguay e il 25% di quello del Brasile.



Casa Curutchet, Le Corbusier, 1949



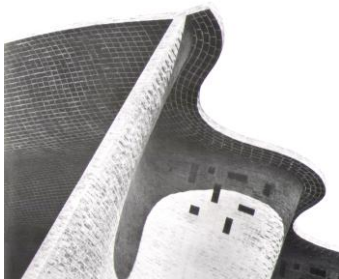
Banca di Londra, C. Testa, 1966



Aeroporto di Montevideo, R. Viñoly, 2009



Facoltà di ingegneria, J. Vilamajò, 1936



Chiesa di Atlantida, E. Dieste, 1960



Sede Unilever, S. Benitez, 2001



Cascate dell'Iguazù

Programma

Nella fase esecutiva verrà elaborato il programma dettagliato del viaggio e degli edifici visitati, che potrà subire alcune modifiche rispetto al presente.

- Me 27.10.10 **Lugano - Buenos Aires** (aereo)
partenza da Lugano alle ore 18:30, arrivo a Zurigo alle ore 19.20
partenza da Zurigo alle 22.40
- Gio 28.10.10 **Buenos Aires** (aereo e bus)
arrivo a Sao Paulo alle ore 6,45.
Partenza da Sao Paulo alle ore 08,30, arrivo a Buenos Aires alle ore 11.20.
trasferita in bus all'hotel Howard Johnson (4 stelle), zona Recoleta
visita guidata (urbanistica e architettura eclettica)
- Ve 29.10.10 **Buenos Aires** (bus)
visita guidata (architettura moderna)
visita a Casa Curutchet di Le Corbusier a La Plata
- Sa 30.10.10 **Buenos Aires** (bus)
visita guidata (architettura contemporanea)
- Do 31.10.10 **Buenos Aires - Montevideo** (traghetto e bus)
partenza da Buenos Aires alle ore 8.00, arrivo a Montevideo alle ore 11.00
visita guidata (città, Vilamajò)
trasferita in bus all'hotel Victoria Ratisson (4 stelle)
- Lu 01.11.10 **Montevideo** (bus)
visita guidata (Eladio Dieste)
- Ma 02.11.10 **Montevideo - Asuncion** (aereo)
partenza da Montevideo alle ore 12.20, arrivo a Asuncion alle ore 13,05
visita guidata (Solano Benites, Afonso Reidy)
trasferita all'hotel Excelsior (4 stelle)
- Me 03.11.10 **Asuncion** (bus)
visita guidata (Solano Benites, Javier Corvòlan)
- Gio 04.11.10 **Asuncion - Foz do Iguacu** (bus)
visita guidata (Cubilla López)
viaggio in bus da Asuncion a Foz do Iguacu, Brasile (circa 5 ore)
visita alle cascate di Iguazù lato brasiliano
trasferita all'hotel San Rafael (buon 3 stelle)
- Ve 05.11.10 **Foz do Iguazu** (bus)
visita alla centrale idroelettrica di Itaipu
visita alle cascate di Iguacu lato argentino
- Sa 06.11.10 **Foz do Iguacu - Sao Paulo**
partenza da Foz do Iguacu alle ore 14.40, arrivo a Sao Paulo alle ore 14.45
partenza da Sao Paulo alle ore 20.30.
- Do 07.11.10 arrivo a Zurigo alle ore 11.05
partenza da Zurigo alle ore 13,05, arrivo a Lugano alle ore 13.50

Costo del viaggio

È previsto un costo di circa **fr. 4'500** (calcolato su una quota di 20 partecipanti), che potrà variare di max 250 fr. a dipendenza del numero di iscrizioni.

Nel costo sono compresi:

- il volo Lugano – Sao Paulo - Buenos Aires – San Paolo - Lugano
- i voli Montevideo-Asuncion e Iguacu- Sao Paulo
- tutti i trasporti in pullman e traghetto
- pernottamento 9 notti in hotel in camera doppia
- colazione
- visite guidate e eventuali conferenze
- tasse aeroportuali e biglietti d'entrata alle cascate dell'Iguazù

Supplemento per camera singola: fr. 750.

Iscrizione

L'iscrizione al viaggio deve essere fatta **entro lunedì, 17 maggio 2010**, tramite il formulario d'iscrizione allegato, e con il **versamento di un acconto di fr. 1'500**. Il viaggio sarà effettuato a partire da una quota minima di 20 partecipanti. Qualora questa quota non venisse raggiunta, il viaggio sarà annullato e l'acconto restituito.

Per ulteriori informazioni potete rivolgervi a:

Carola Barchi, via San Gottardo 92, 6900 Massagno
tel e fax: 091 967 55 45, e-mail: c.barchi@bluewin.ch

Tagliando di iscrizione al viaggio GPA 2010, dal 27 ottobre al 7 novembre

nome:	cognome:
<hr/>	
n° persone:	
<hr/>	
via:	luogo:
<hr/>	
telefono:	fax:
<hr/>	
e-mail:	
<hr/>	
<input type="checkbox"/> camera singola	<input type="checkbox"/> camera doppia
<hr/>	
Confermo di aver versato l'importo di fr. 1'500 (allegare ricevuta di pagamento)	
<hr/>	
data:	firma:
<hr/>	

Il tagliando è da inviare per posta, fax, o mail, entro lunedì, 17 maggio 2010, ai seguenti indirizzi:

Segretariato SIA sezione Ticino, Piazza Nosetto 3 CH-6500 Bellinzona
info@sia-ticino.ch, fax 091 825 55 58

L'acconto è da versare alle seguenti coordinate oppure richiedere una polizza di versamento a:

N. conto: 69-2445-8
a favore di: SIA Società Ingegneri Architetti
con la menzione: viaggio GPA 2010

piazza nosetto 3
ch 6500 bellinzona
www.sia-ticino.ch
t 091 825 55 56
f 091 825 55 58

Bibliografia

Argentina, Buenos Aires:

- *Arquitectura en la Argentina del siglo XX*
La construcción de la modernidad
Jorge Francisco Liernur
Fondo Nacional de las artes

Buenos Aires, rinnovamento Puerto Madero

- *Casabella n° 723*

Eladio Dieste:

- *Eladio Dieste 1917-2000*
Mercedes Daguerre
Mondadori Electa
- *Eladio Dieste, Frei Otto*
Esperienze di architettura: generazioni a confronto
Quaderni dell'Accademia di architettura di Mendrisio
- *Casabella n° 684-685*

Julio Vilamajò:

- *Casabella n° 697*

Solano Benites, Javier Corvalàn, Cubilla López:

- *BSI Swiss Architectural Award 2008*
Mendrisio Academy Press
- *Casabella n° 786*